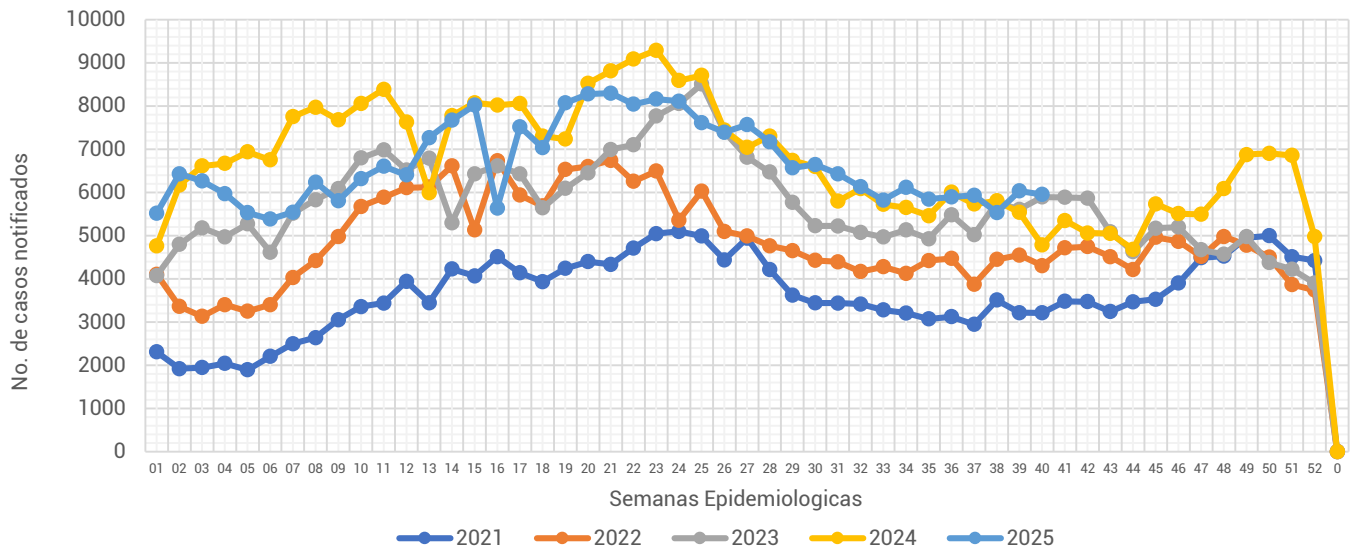




Informe Semanal de las Enfermedades Infecciosas y Parasitarias del Aparato Digestivo.

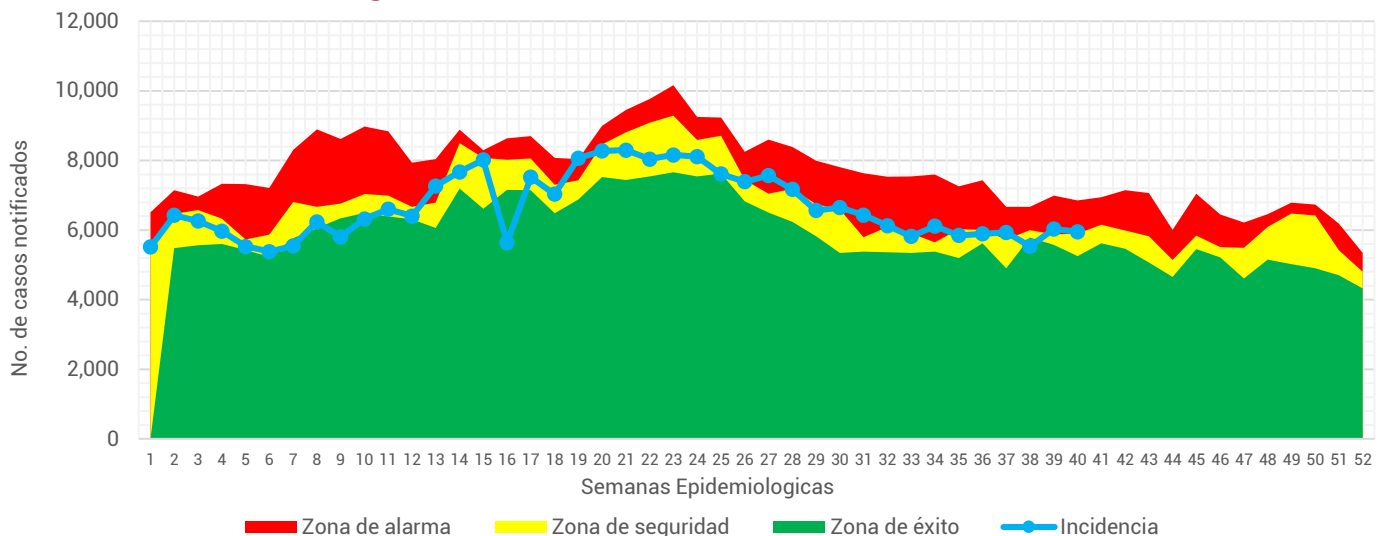
Gráfica 1.- Notificación de casos de Enfermedades Infecciosas y Parasitarias del Aparato Digestivo en la Ciudad de México, por semana epidemiológica (SE), del 2021 al 2025.



Fuente: Sistema Único Automatizado de la Vigilancia Epidemiológica (SUAVE/SSPCDMX) 2021-2025, con corte a la SE No. 40.

Al analizar la **Gráfica 1**, podemos observar que la notificación para esta semana registra una disminución en relación a las semana pasada, ubicándose por encima de lo notificado durante los años anteriores. Al observar el canal endémico, encontramos que la notificación para esta semana se ubica en zona de alarma. (ver Gráfica 2)

Gráfica 2.- Canal endémico de las Enfermedades Infecciosas y Parasitarias del Aparato Digestivo en la Ciudad de México durante el 2025.



Fuente: Sistema Único Automatizado de la Vigilancia Epidemiológica (SUAVE/SSPCDMX) 2016-2025, no se consideraron años pandemia para el canal endémico.



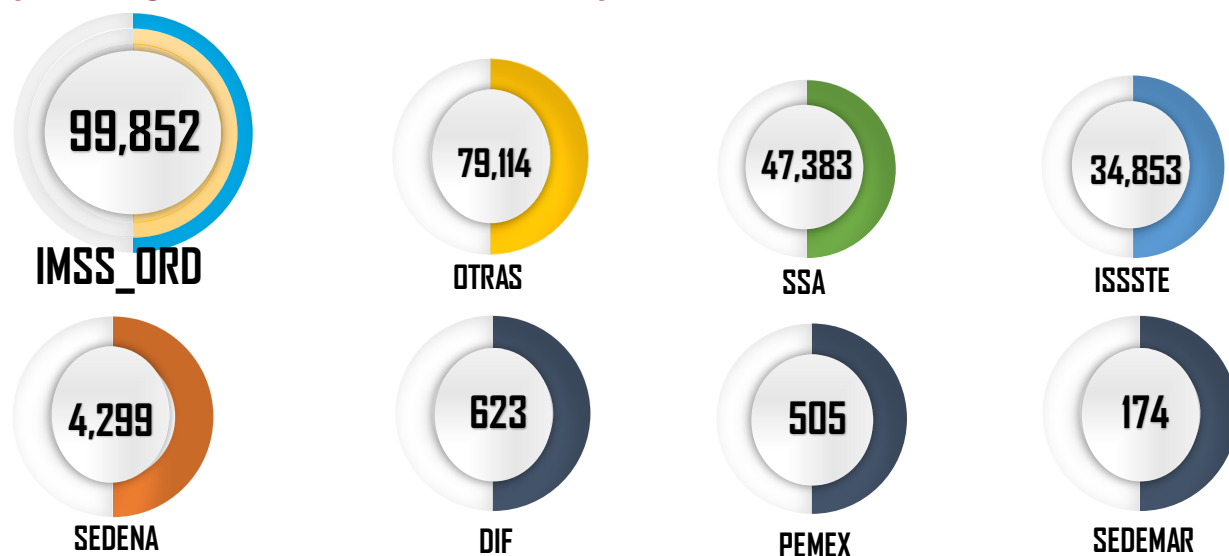
Tabla 1.- Total de casos notificados de las Enfermedades Infecciosas y Parasitarias del Aparato Digestivo en la Ciudad de México, por padecimiento hasta la SE 40 del 2021 al 2025.

Padecimiento	Año				
	2021	2022	2023	2024	2025
Absceso hepático amebiano(A06.4)	9	19	11	24	22
Amebiasis intestinal(A06.0-A06.3, A06.9)	1,335	2,174	2,236	2,086	2,100
Ascariasis(B77)	45	81	67	122	84
Cólera(A00)	0	0	0	0	2
Enterobiasis(B80)	75	10	27	44	16
Fiebre paratifoidea(A01.1-A01.4)	5	12	11	13	6
Fiebre tifoidea(A01.0)	2	13	18	18	9
Giardiasis(A07.1)	128	179	256	283	242
Infecciones intestinales por otros organismos y las mal definidas(A04, A08-A09 EXCEPTO A08.0)	134,817	190,436	229,966	272,957	256,419
Intoxicación alimentaria bacteriana(A05)	607	479	552	343	301
Otras helmintiasis(B65-B67, B70-B76, B78, B79, B81-B83 EXCEPTO B73 y B75)	2,454	3,408	3,478	2,964	2,810
Otras infecciones intestinales debidas a protozoarios(A07.0, A07.2, A07.9)	1,846	1,925	2,739	3,454	4,456
Otras salmonelosis(A02)	198	237	242	252	296
Shigelosis(A03)	4	35	39	33	40
Total general	141,525	199,008	239,642	282,593	266,803

En este grupo de diagnósticos se registra la notificación de 13 padecimientos. Durante esta semana se notificaron un total de **266,803** casos, siendo las infecciones intestinales por otros organismos y las mal definidas las que concentran el mayor número de casos con **256,803** lo que represento un 96.11% del total de casos notificados.

Fuente: Sistema Único Automatizo de la Vigilancia Epidemiológica (SUAVE/SSPCDMX) 2021-2025.

Gráfica 3.- Distribución de los casos de las Enfermedades Infecciosas y Parasitarias del Aparato Digestivo en la Ciudad de México por Institución Notificante durante el 2025.

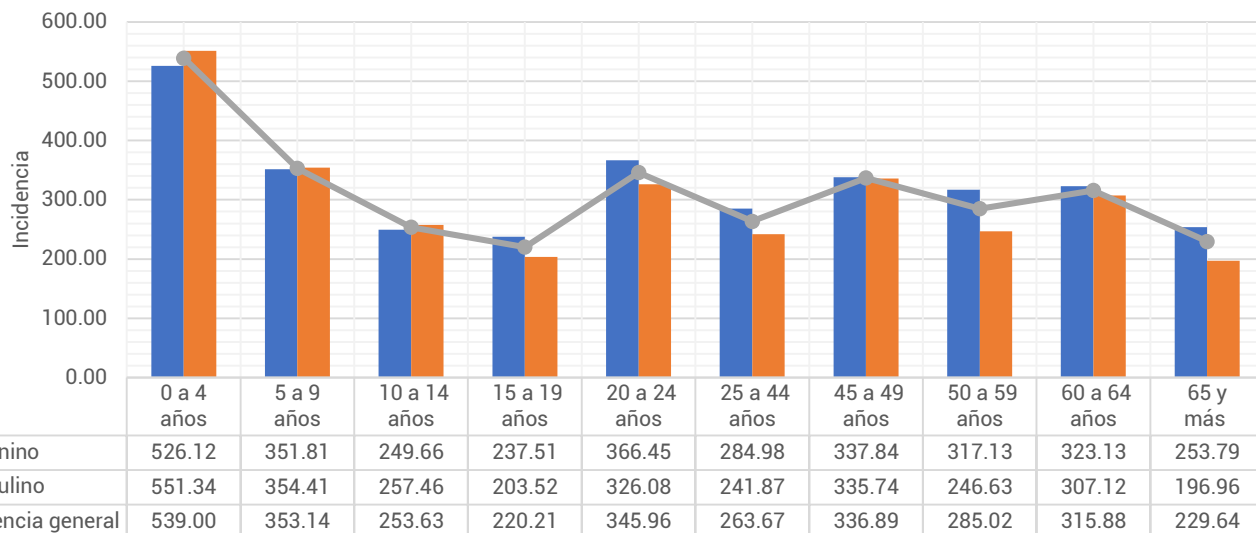


Fuente: Sistema Único Automatizo de la Vigilancia Epidemiológica (SUAVE/SSPCDMX) 2025 *Información preliminar.

En cuanto a su distribución por institución notificante en la **Gráfica 3** podemos ver que el IMSS Ordinario y Otras unidades concentraron un 67.08% del total de casos notificados con un total de **178,966 casos**.



Gráfica 4.- Incidencia por grupo de edad y sexo de las Enfermedades Infecciosas y Parasitarias del Aparato Digestivo en la Ciudad de México durante el 2025.



Fuente: Sistema Único Automatizado de la Vigilancia Epidemiológica (SUAVE/SSPCDMX) 2025, con corte a la SE 40

**Información preliminar, * Incidencia por 1,000 habitantes

En cuanto a los grupos de edad podemos ver que los más afectados son los menores de 9 años, registrando una mayor incidencia en el grupo de 0 a 4 años con un total de 539 casos por cada 1,000 niños de la CDMX. Respecto a las diferencias por sexo en los menores de 14 años los hombres registraron mayor incidencia, mientras que en los mayores de 15 años las mujeres son las más afectadas. (ver Gráfica 4)

Tabla 2.- Incidencia por Jurisdicción Sanitaria y sexo de las Enfermedades Infecciosas y Parasitarias del Aparato Digestivo en la Ciudad de México durante el 2025.

Jurisdicción	Total		Femenino		Masculino	
	Casos	Incidencia	Casos	Incidencia	Casos	Incidencia
01 Gustavo A. Madero	42,293	359.40	22,565	369.21	19,728	348.80
02 Azcapotzalco	11,496	283.98	6,600	308.63	4,896	256.37
03 Iztacalco	15,037	399.70	7,958	402.05	7,079	397.10
04 Coyoacán	14,339	235.20	8,104	251.50	6,235	216.93
05 Álvaro Obregón	15,808	211.84	9,380	239.32	6,428	181.44
06 Magdalena Contreras	6,665	269.13	3,907	301.82	2,758	233.33
07 Cuajimalpa	6,477	323.96	3,583	341.11	2,894	304.98
08 Tlalpan	13,173	192.29	7,459	208.38	5,714	174.68
09 Iztapalapa	37,410	203.20	20,818	218.32	16,592	186.95
10 Xochimilco	9,878	231.25	2,929	134.67	6,949	331.43
11 Milpa Alta	2,384	165.78	1,399	189.60	985	140.68
12 Tláhuac	10,416	274.89	5,674	289.80	4,742	258.94
13 Miguel Hidalgo	13,815	361.45	7,666	375.16	6,149	345.70
14 Benito Juárez	25,876	657.48	14,556	687.88	11,320	622.12
15 Cuauhtémoc	24,774	462.78	13,790	490.43	10,984	432.20
16 Venustiano Carranza	16,962	404.64	9,691	438.02	7,271	367.32
Total	266,803	297.52	146,079	311.56	120,724	282.13

Fuente: Sistema Único Automatizado de la Vigilancia Epidemiológica (SUAVE/SSPCDMX) 2025, con corte a la SE 40

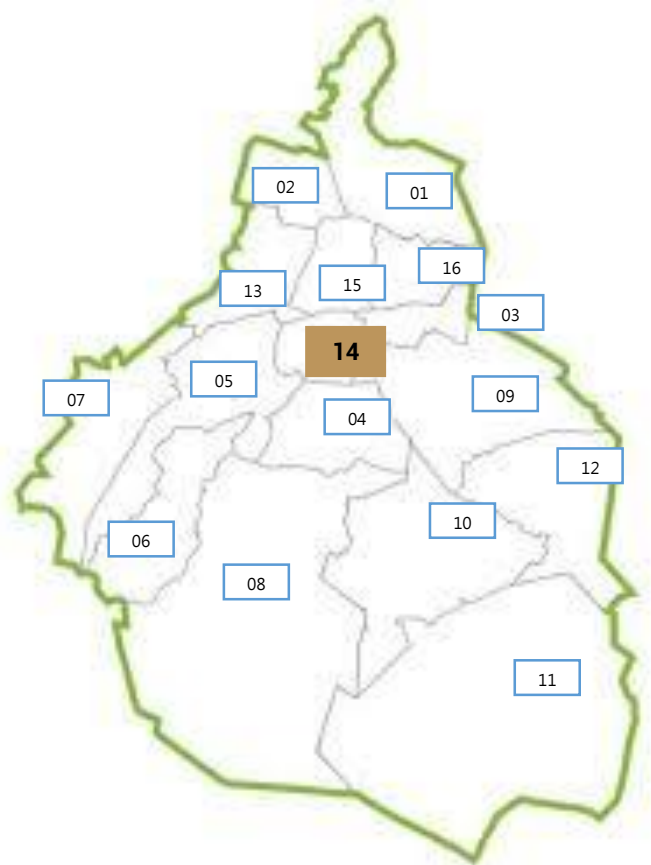
* Incidencia por 1,000 habitantes



En la **Tabla 2**, podemos ver que la incidencia general de las Enfermedades Infecciosas y Parasitarias del Aparato Digestivo fue de **297.52** casos por cada 1,000 habitantes de la CDMX, siendo las mujeres las más afectadas con una incidencia de **311.59** casos por cada 1,000 mujeres. En cuanto a su comportamiento por Jurisdicción Sanitaria encontramos que 7 de las 16 Jurisdicciones registraron incidencias por encima que la de la CDMX, siendo Benito Juárez la que registró la incidencia más alta con **657.48** casos por cada 1,000 habitantes.

Gráfica 5.- Incidencia general de las Enfermedades Infecciosas y Parasitarias del Aparato Digestivo en la Ciudad de México por Jurisdicción Sanitaria durante el 2025.

Jurisdicción	Total	
	Casos	Incidencia
01 Gustavo A. Madero	42,293	359.40
02 Azcapotzalco	11,496	283.98
03 Iztacalco	15,037	399.70
04 Coyoacán	14,339	235.20
05 Álvaro Obregón	15,808	211.84
06 Magdalena Contreras	6,665	269.13
07 Cuajimalpa	6,477	323.96
08 Tlalpan	13,173	192.29
09 Iztapalapa	37,410	203.20
10 Xochimilco	9,878	231.25
11 Milpa Alta	2,384	165.78
12 Tláhuac	10,416	274.89
13 Miguel Hidalgo	13,815	361.45
14 Benito Juárez	25,876	657.48
15 Cuauhtémoc	24,774	462.78
16 Venustiano Carranza	16,962	404.64
Total	266,803	297.52



Fuente: Sistema Único Automatizado de la Vigilancia Epidemiológica (SUAVE/SSPCDMX) 2025, con corte a la SE 40.

* Incidencia por 1,000 habitantes

